

## OUDE TOPONIEMEN VAN THEEDE, ZEGENWERP EN HALDER

Theede , Zegenwerp en Halder zijn gehuchten van het dorp Sint-Michielsgestel en deze zijn gelegen tussen de Dommel en de gemeentegrenzen van Vught en Boxtel met Sint-Michielsgestel.(zie fig)

### - Theede

De naam T(h)eede is afgeleid van Tadia. Omstreeks 698 schenkt Haderik, zoon van Odo, aan Willibrord, abt van Echternach, al zijn bezittingen in de villa Rumelacha, alsook in Datmunda en Tadia. Door de historicus N.P. de Sprenger de Rover worden deze drie plaatsnamen herleid tot de gehuchten Ruimel, Gemonde en Theede . In 1281 komt de naam van Teede voor in een charter van de abdij van Postel : Diederik, heer van Herlaar, en zijn zoon Arnold dragen aan Diederik heer van Teede de eigendom over van goederen onder Reusel, welke deze tot dusver van hen in leen hield. In 1832 bij de invoering van het kadastersysteem begint de verbastering van Theede naar Theere (Theederheyde wordt dan Theereheide)

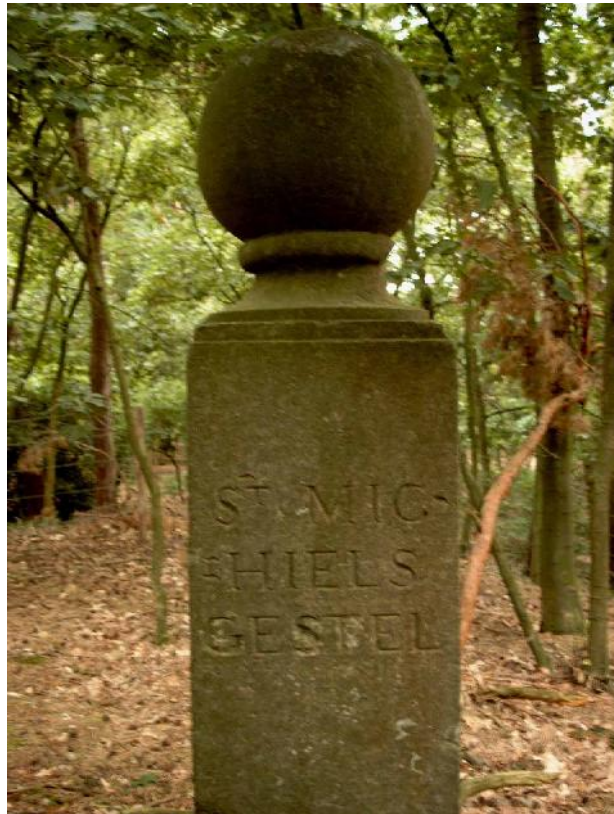
### - Zegenwerp

Het goed Zegenwerp of Zegenworp wordt voor het eerst genoemd in 1306 als Vrouwe Aleid van Herlaer met haar echtgenoot ridder Gerard van Loon het visrecht schenken op de Dommel vanaf het Buddelbroek tot aan de groten weg van Gestel aan de toenmalige leenman van het goed Zegenwerp. De naamsverklaring voor Zegenworp zou daarom kunnen zijn : Vissen met een zegen (= een visnet).

### -Halder

De naam Halder is synoniem met Herlaar, zo worden de inwoners van Halder in 1381 bij de uitgifte van de gemeijnt Theederheyde genoemd “de luden van Nijeherlair” en op een kaart uit 1736 staat het kasteel van Oud-Herlaar als “Oud Halder” aangeduid. (ARR-D384). De bewoningsgeschiedenis bij Halder gaat terug tot de Romeinse tijd, zie hiervoor de site : <http://www.romeinshalder.nl/>

**Toponiemen op de gemeentegrens van Sint-Michielsgestel bij Theede, Zegenwerp en Halder met Boxtel en Vught (zie bijlage ) :**



Grensmaal op de Scheiberg op Zegenwerp

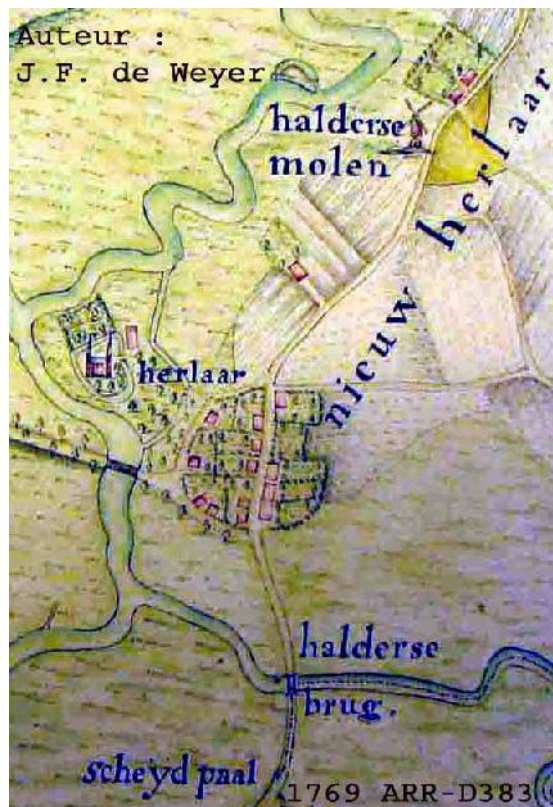


Frits Janssens plaatst samen met Cees Habraken en zijn zoon Toontje in 1937 het kruisbeeld op de Halse Barrier ter gelegenheid van de 5<sup>e</sup> Wereldjamboree in Vogelenzang bij Bloemendaal. Bij de Halse Barrier werd toen een koempoelan gehouden (= een groot verkennerkamp, zie foto's van dit evenement op [www.bhic.nl](http://www.bhic.nl) onder lokale geschiedenis van Sint-Michielsgestel).

### **Straatnamen uit het verleden**

#### **-Herlairse dijk**

Bij de "scheydpaal" van Vught en Sint-Michielsgestel beginnend over de Halderse brug door Halder tot aan de Halderse molen lopend, deze molen lag op de grens van Halder en Theede.



#### **-Herlaarsche weg of Halder langs het water**

Van de Herlairse dijk naar de brug naar Haanwijk en terug naar de Herlairse dijk.

**-Theedese straat** (nu Theerestraat genoemd)

Van de Halderse molen tot aan de Grote brug over de Dommel bij de Plaats



auteur : J.F. de Weyer, 1769 bron : ARR-BoZ D383

**-Heyweg**

Vanaf de Asbak aan de Theedese straat naar de Halse Barier lopend.

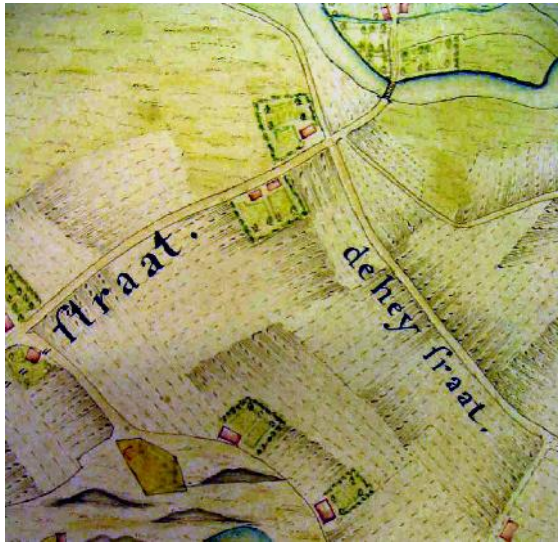


Uitsnede uit Caarte Figuratief van de weegen loopende van St. Michiels-Gestel na Vught 1747 (BHIC 5A34)

**-Steeg naar de Bleeken of Blekensteeg**

Op de Theedesestraat juist voor de Grote brug over de Dommel ligt de Blekensteeg, die door het Gestelsche bosch naar de Bleeken loopt.

-**Heystraat** (in 1952 omgedoopt naar Essche weg)



bron zie bij fig. van Theedesestraat boven

-**Laan naar Zegenwerp**

-**Hoolstraat en Hoolvennen**

1663 Marten Peters van der Ven perceelnr P200 aan de Hoolstraat tot Thede, waar ook de Hoolvennen lagen waar turf uit gewonnen werd. De naam Hoolvennen komt al voor in 1381 bij de uitgifte van de gemeent de Thederheide.

-**Dyk van Boxtel na St. Michiels-Gestel (of Gestelsche dijk)**

In het verlengde van de Heystraat liep door de Theederheyde en de Halderheyde (Boxtel) de bovengenoemde dijk naar de steenweg van 's Bosch naar Boxtel.

Het woord dijk kennen wij tegenwoordig alleen als waterkering, maar in het verleden werd hier ook mee bedoeld een tonrond opgehoogde zandweg.

-**Schuilburgsche straat of steegje**

-**Openbare wegen en voetpaden in 1888**

(Legger der openbare wegen en voetpaden, BHIC 17 11188)

- 095 Weg **den Heidijk** van af den gemeente kunstweg naar Bokstel tot E nr 782 en vervolgens in eene rechte lijn naar *de Kivitsakker* tot E nr 504
- 096 Rijweg van af den gemeente kunstweg naar Bokstel aanvangende bij E nr 988 door *Theereheide* over *Schuilenburg* door de *Herlaarsche akkers* tot den provincialen kunstweg te *Herlaar* bij E nr 1189
- 097 Rijweg aanvangende bij E nr 625 door *de Theereheide* tot *de limiet van Bokstel* bij E nr 942
- 098 Rijweg aanvangende aan den provincialen kunstweg Vucht – St. Oedenrode bij E nr 1016 door *Theereheide* over den polderdijk naar *de limiet van Bokstel* tot E nr 1204
- 099 Rijweg vanaf den weg nr 97 naar den weg nr 98 langs E nrs 756, 750 en 749
- 100 Binnenweg van af den weg nr 97 langs E nr 368
- 101 Rijweg van den provincialen grindweg Vucht – St. Oedenrode bij E nr 1112 door *Theereheide* naar den weg vermeld onder nr 96 bij E nr 818
- 102 Rijweg vanaf den weg nr 98 aanvangende bij E nr 1174 naar den weg nr 101 bij E nr 295
- 103 Binnenweg van af den weg nr 102 langs de E nrs 288 en 284
- 104 Binnenweg van af den weg nr 102 aanvangende bij perceel E nr 686 naar den rijweg nr 101 bij E nr 1121
- 105 Rijweg van af den provincialen grindweg Vucht – St. Oedenrode bij *den Asbak* door *de Theedsche akkers* langs *Schuilenburg* naar *de limiet van Bokstel* in de richting *der Hal-sche barier*
- 106 Rijweg van den weg nr 101 naar den weg nr 105 langs E nr 243 en 563

- 107 Rijweg van af den weg nr 101 naar den weg nr 105 langs de E nrs 631 en 262
- 108 Voetpad in *de Theedsche akkers* van af *den Asbak* langs de E nrs 194, 193, 1190 en 669 tot den provincialen weg
- 109 Rijweg van *Herlaarsche akkers* naar *de Theedsche akkers* langs E nrs 170, 215, 214 en 213
- 110 Rijweg van af den Provincialen griendweg bij *het Oud Magazijn* loopende door *de Herlaarsche akkers* naar *den Zandberg* aansluitende aan den weg nr 96
- 111 Rijweg van af den weg nr 110 langs E nrs 154, 149, 512 en 146 naar den rijweg nr 96
- 112 Rijweg van af den weg nr 96 bij *Schuilenburg* naar *de Theerebeemden* langs E nr 109
- 113 **Herlaarsche weg** aanvangende bij F nr 339 en eindigende bij F nr 325
- 114 Inrijweg van den grindweg Vucht – St. Oedenrode langs F nrs 855 en 854
- 115 Steegje van af den provincialen weg Vucht – St. Oedenrode langs F nr 402
- 116 Steegje van af den provincialen weg Vucht – St. Oedenrode langs F nr 405
- 117 Rijweg **de Bleekensteeg** van af den provincialen grindweg Vucht – St. Oedenrode bij F nr 1169 naar het weiland *de Bleek*

### Waterlopen in 1890

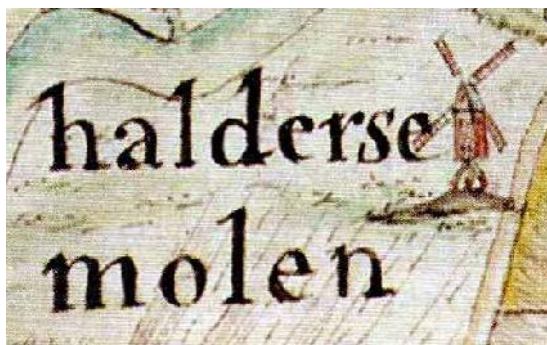
Het waterschap Theereheide en Herlaer geeft de volgende opgave van waterlopen in 1890 :  
 Klokakkersloop, Waterloop langs den klinkerweg, Heistraatsche waterloop, Theere Heische loop, Waterloop door het Gemeentebosch, Davidden loop, Waterloop langs den dijk, de Theesche Akkersloop, de loop naar het Ven, Schuilenburgschenloop, Kippingsloop, Waterloop door het Nieuwe erf, Waterloop aan den Haspel en Haldersch Akkersche loop.

### Kastelen en Gebouwen

#### -Kasteel Nieuw Herlaer

Omtrent het stichtingsjaar van kasteel Nieuw Herlaer bestaat geen zekerheid. Met zekerheid kan gezegd worden, dat het kasteel met zijn toren er in 1400 al stond. Het wordt voor het eerst vermeld in het oudst bewaarde leenregister van Oud-Herlaer van 1418. Van het oude kasteel is alleen de toren nog blijven staan en het kasteel is meermalen herbouwd.

#### -Windkorenmolen op het Loo



De Halderse molen of de Molen op het Loo was een oude windkorenmolen die door de Heer van Herlaer in 1663 werd gekocht van Pieter Lus in Den Bosch en die in 1842 werd afgebroken. De molen is in 1843 weer opgebouwd in Oploo en is als de molen De Korenbloem daar nog steeds te bezichtigen. (zie [www.molenbehoud.nl](http://www.molenbehoud.nl) “De Korenbloem in Oploo krijgt zijn geschiedenis terug” door Erik Jurgens, Hoorn)

#### -Het adellijk huis de Brouwmeer

De oudst bekende eigenaar was het Bossche Groot Ziekengasthuis dat het in maart 1475 verkocht aan mr. Gerard Symonszoon. In 1663 wordt het in een schepenbrief als volgt omschreven :

“.....seeckere adelycke woonhuysse genoempt de Brouwmeer, met de voordere brouwhuyse, schop, schuer, esthuys ende allen voordere timmeragie, hoff, boogaert met de driessen voor de poorte ende de binnenweyden tegenover het bouwhuys, met de weyden achter de schuer ende noch een aengelegen stuck ackerlants, genoempt den Venacker, metten den dries daaraen gelegen ende een recht op de

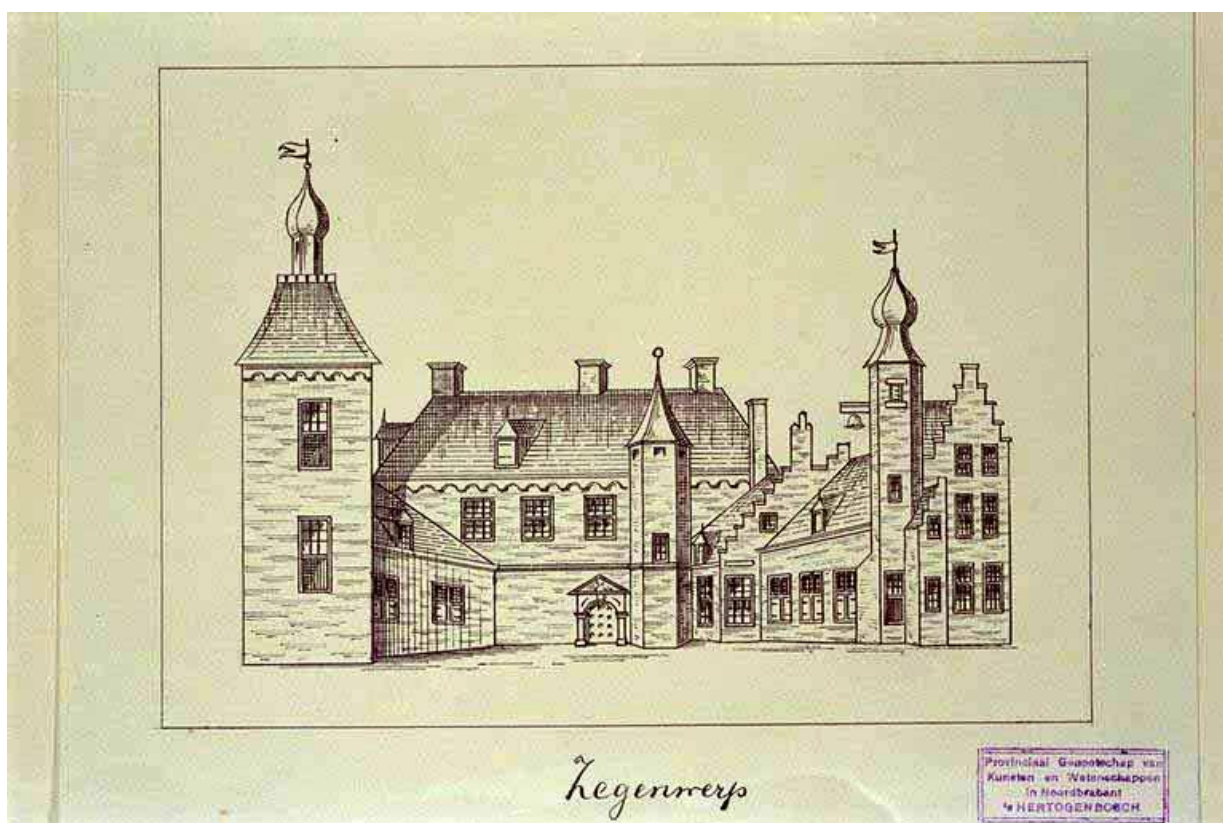
bleecken, soo groot ende cleyn als allen tselve binnen de voorschreven heerlijkheyt Gestel tot Thede aen malcanderen gelegen is,.....enz” (Taxandria 1912, 48ev)

Het adellijk huis is in de 19<sup>e</sup> eeuw afgebroken.

### **-Kasteel Zegenwerp**

tekst uit het Leenhofboek van Oud-Herlaer :

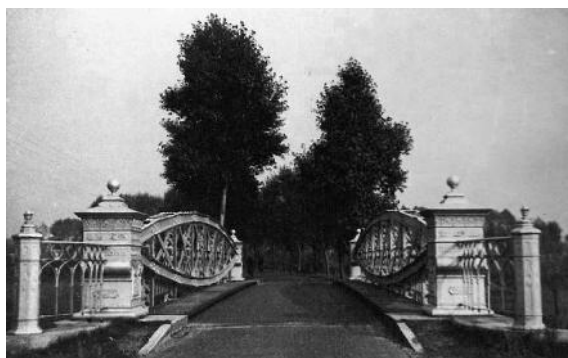
“Het Casteel van Zegenworp soo als het selve tot St. Michielsgestel gelegen is, streckende deselfs landerijen, heijvelden en beemden, van het westen na den oosten, in ’t suijden de Tederhijde, in ’t noorden eijgen alloidale erven, soo als die ten chijnsboek van den Heer van Sint-Michielsgestel bekend staen noch noorden d’heer canoniek Creemers woonende te Mechelen, hebbende dit leen in conformiteijt van het privilegie gegeven bij Vrouw Alit Vrouwe deser Heerlijkheijt en haeren wettigen man Govaerd van Loon riddere op St. Jacobsavond 1306, het regt van visserij op de rivier de Dommel, van het Buddelbrok aff, tot den grooten wegh van Gestel, en van Zegenworp, en den bijvank daer rondsomme gelegen te mogen voletteren.”



Het kasteel zou zijn gebouwd door Jan van der Aa in de 15<sup>e</sup> eeuw en omstreeks 1779 was het kasteel zo bouwvallig dat de heer de Roo het gedeeltelijk heeft afgebroken en verbouwd tot het huidige landhuis.

### **Bruggen**

#### **-De Herlaarse of Halderse brug**



De brug die in 1944 werd opgeblazen

### **-Brug van Halder naar Haanwijk**

Omstreeks 1760 dient Onno Tanninga du Tour, heer van Haanwijk, het volgende verzoek in bij de Heren Raden en Rekenmeesters van den doorluchtigen Huijse van Bergen op Zoom :

“... dat over gemelte rivieren de Dommel bij de huijsinge van joncker d’Adema is leggende eene brugge lang sijnde tussen de dartig en veertig voeten, alleenlijk dienende om in het somer saisoen ’t vee d’aer over te drijven, dog voor karren en reijtuigen inpassabel...” en hij stelt voor : ” ... om omtrent ses roeden beneden voorschreven coe off drijfbrugge een nieuwe houten bruggen tot passagen van voors. rivier de Dommel met rijtuigen en paerden ten sijne prive kosten aen te leggen beginnende beneden de soo genaamte Meulenstroom....”.



Houten brug van Halder naar Haanwijk (1931 P. Sluiter)

### **-Grote brug over de Dommel naar de Plaats**

Achter de Grote brug lag nog de Kleine brug over het water de Laak naar de Plaats, die in 1894 is weggehaald. De Grote brug op een uitsnede van een schilderij van de Winter uit de 18<sup>e</sup> eeuw:



### **Gebiedsdelen van Theede**

Theede is gelegen tussen de Dommel (t.o. de Ruimel) en de Heistraat en de Dijk van Gestel naar Boxtel (ook wel Gestelsche dijk genoemd) en het Halsch water (of Essche stroom).

Gebiedsdelen van Theede zijn :

Het Gestelschen Bosch, Theede of de T(h)ee met de Brouwmeer, Klok- of Klopberg met de Theedsche akkers, de Theederheide ( of Hoge en Lage Heikant), Schuilenburg, Volmeer, Theederbeemden en Herlaarse of Halderse akkers met den Zandberg.

### **Gebiedsdelen van Zegenwerp**

Zegenwerp is gelegen tussen de Dommel (t.o. Gemonde) en de Heistraat en de Gestelsche dijk.

Gebiedsdelen Zegenwerp zijn :

Zegenwerp, den Bever en Balsbroek

### **Gebiedsdelen van Halder zijn**

Halder, Nieuw Herlaar , het Loo en de Waarden.

De gebiedsdelen zullen afzonderlijk worden beschreven.

Sint-Michielsgestel, 10 maart 2011 JvV