

Foto's van de camera naar de PC overbrengen

Met een kabeltje van de camera naar de PC

1. De camera meldt zichzelf aan als **camera**.
 - a. De camera- en faxwizard start.
Die wizard **dwingt** ons om een **nieuwe** map te maken.

2. De camera meldt zichzelf als **massa-geheugenapparaat**.
 - a. Toont de geheugenkaart met foto's als een verwisselbare schijf i.c. station G:, H:, I: of iets dergelijks. Met daarop de map DCIM en een submap voor de foto's.

Met de geheugenkaart en een kaartlezer

3. Het apparaat meldt zichzelf als massa-geheugenapparaat.
 - a. Toont de geheugenkaart met foto's als een verwisselbare schijf i.c. station G:, H:, I: of iets dergelijks. Met daarop de map DCIM en een submap voor de foto's

Aan 1 en 2 zit het nadeel dat er veel energie van de batterij in de camera wordt gebruikt.

Daarnaast zijn sommige camera's nog uitgerust met een trage USB 1-verbinding.

In de laatste twee situaties (2 en 3), i.c. masa-geheugenapparaat, staat het ons vrij om onder windows met de bijv. de verkenner de foto's waar dan ook naartoe te kopiëren, of te verplaatsen. Dit geeft de meeste vrijheid!

Gebruiken we Picasa om onze foto's over te brengen naar de PC dan leidt ook Picasa ons via een vraag en antwoordspel (wizard) naar het maken van een nieuwe map voor de foto's.

Het telkens moeten maken van een nieuwe map strookt niet met het uitgangspunt dat we één map willen hebben voor alle foto's, die we nog willen beoordelen en bewerken.

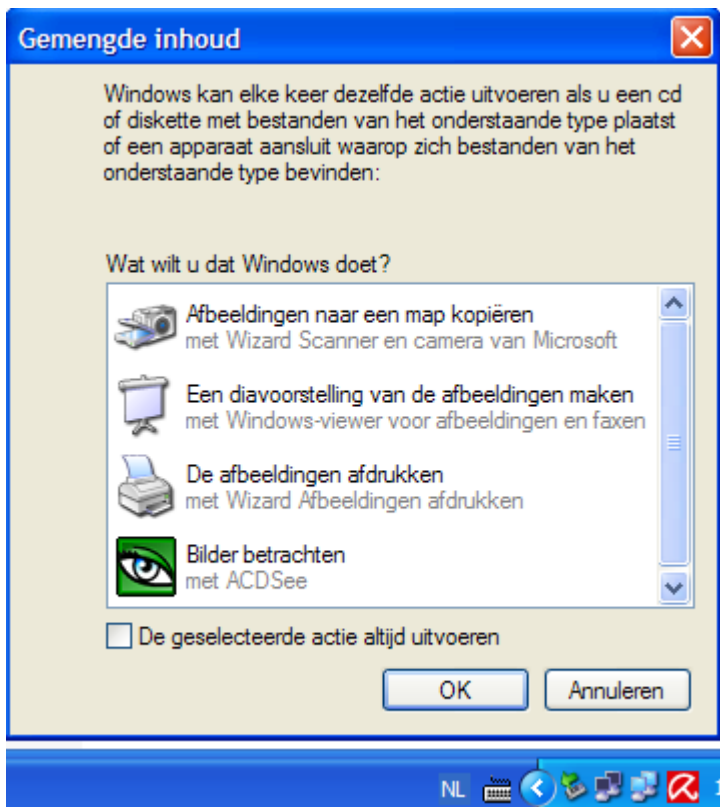
Verbinden met de computer

In het algemeen zijn er twee soorten herkenning van het aangesloten apparaat.

- Als camera, waarbij de 'wizard scanner en camera' zal starten. Wordt hier niet verder behandeld.

- Als geheugen (mass storage device)

De camera of de kaartlezer wordt met de USBkabel aangesloten

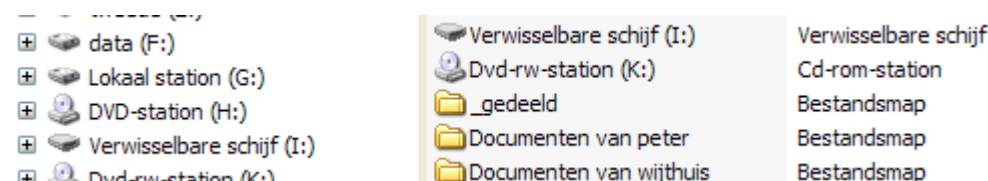


Klik op annuleren

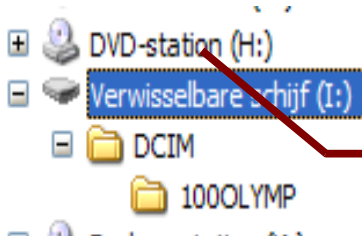
Afbeelding 1: Meestal vindt u onder aan de lijst de optie: map openen. Wij annuleren.

Let op het verschijnen van het USB-icoontje in het systeemvak. Die hebt u later nodig bij het veilig ontkoppelen van het USB-apparaat.¹

Het externe geheugen wordt aangemeld als Verwisselbare schijf.



Meestal vindt u de foto's in de map DCIM, of een submap.



Kaartlezers melden zich soms als meerdere verwisselbare schijven aan (station G, H, I, J o.i.d.). Om te ontdekken welke de foto's bevat is het slim om in de *Verkenner* op de + voor het station te klikken.

In de map met foto's zijn, in de afbeelding hieronder, meerdere foto's

¹ *Gebruikt u een kaartlezer die aangesloten blijft, dan hoeft u later niet te ontkoppelen. U kunt dan gewoon het geheugenkaartje uit de kaartlezer halen!*

geselecteerd. Dit kunt u doen door de foto's aan te klikken met de *Controltoets* ingedrukt.

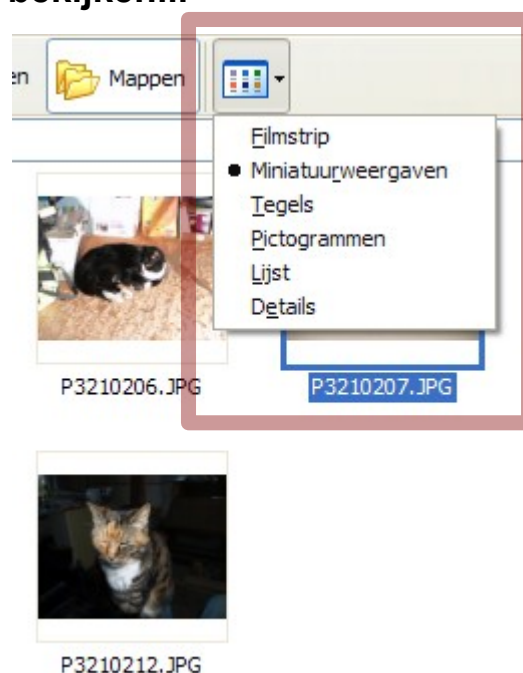
Naam	Grootte	Type	Gewijzigd op	Afbeelding gem...	Afmetingen
P3210206.JPG	5.321 kB	JPEG-afbeelding	21-3-2005 18:06	21-3-2005 18:06	3264 x 2448
P3210207.JPG	5.197 kB	JPEG-afbeelding	21-3-2005 18:12	21-3-2005 18:12	3264 x 2448
P3210208.JPG	4.618 kB	JPEG-afbeelding	21-3-2005 18:14	21-3-2005 18:14	3264 x 2448
P3210209.JPG	5.694 kB	JPEG-afbeelding	21-3-2005 18:18	21-3-2005 18:18	3264 x 2448
P3210210.JPG	4.431 kB	JPEG-afbeelding	21-3-2005 18:21	21-3-2005 18:21	3264 x 2448
P3210211.JPG	4.616 kB	JPEG-afbeelding	21-3-2005 18:25	21-3-2005 18:25	3264 x 2448
P3210212.JPG	4.778 kB	JPEG-afbeelding	21-3-2005 18:26	21-3-2005 18:26	3264 x 2448

Afbeelding 2: Geselecteerd met de controltoets ingedrukt gehouden

U kunt de foto's ook op een andere manier bekijken...

Afhankelijk van uw USB versie kan dat wel wat langer duren. De snelste verbinding is die met USB 2. Hebt u nog een USB 1.1 apparaat dan is de verbindingssnelheid een factor 40 lager.

Sommige camera's hebben slechts een USB 1.1 mogelijkheid terwijl de computer wel een versie 2 ondersteunt. Dan kan het slim zijn een kaartlezer te kopen die wel met USB 2 overweg kan.



Klikken en slepen met bestanden

Een van de vele manieren om bestanden te kopiëren of te verplaatsen is om de geselecteerde bestanden met de standaard muisknop ingedrukt te verslepen naar de plaats waar u ze wilt hebben.

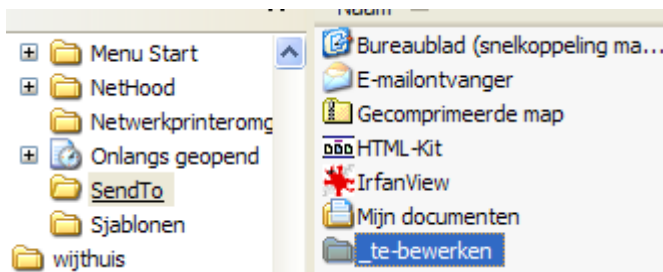
Maar de ene keer verplaatst u op die manier de bestanden en een andere keer bent u aan het kopiëren.

Dat zit zo:

- Blijft u op dezelfde schijf (of partitie) dan verplaatst u bestanden.
- Sleept u de bestanden naar een andere schijf/partitie dan kopieert u de bestanden.
- Anders gezegd: ziet u een **+**-je bij de muisaanwijzer dan bent u aan het kopiëren.

- Ziet u géén +-je bij de muisaanwijzer en wilt u toch kopiëren? Houd dan de **control**toets ingedrukt.
- Ziet u een +-je en wilt u niet kopiëren maar verplaatsen. Houd dan de **shift**toets ingedrukt.

Makkelijker via rechtsklik en Kopiëren naar (SendTo)

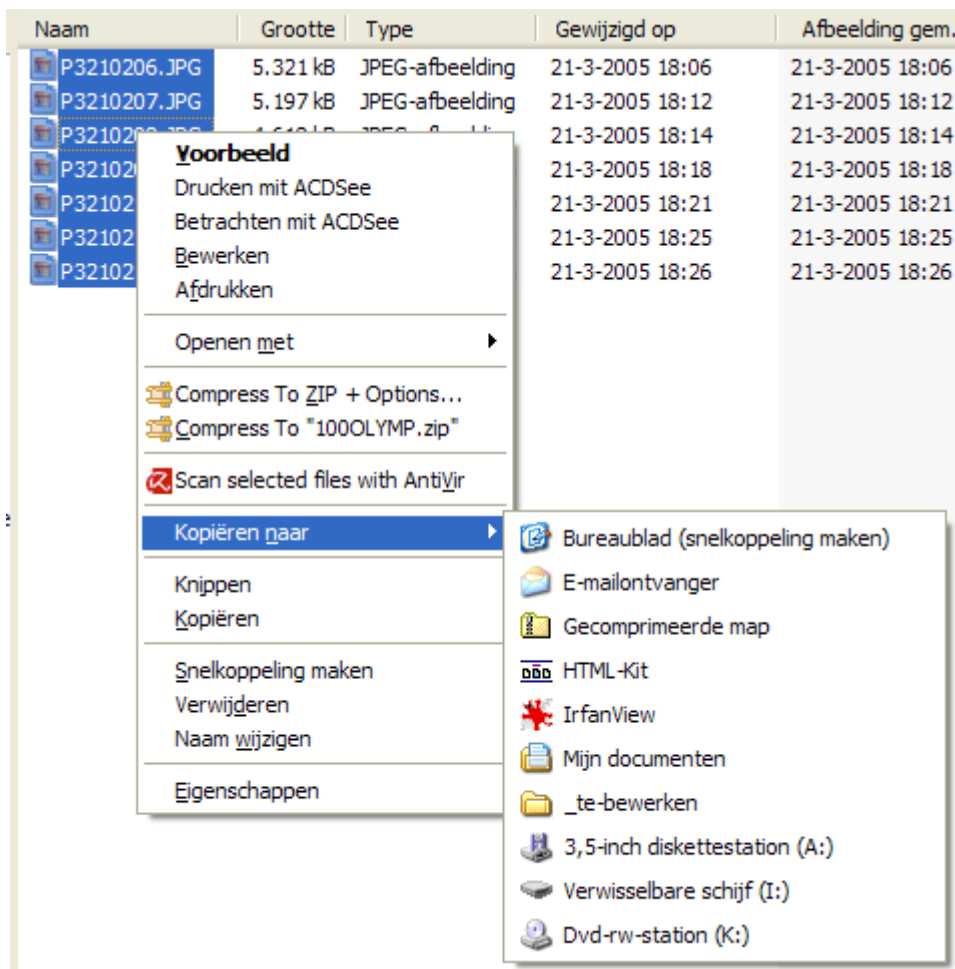


Stel dat u binnen de map Mijn documenten\Mijn afbeeldingen een map hebt gemaakt die **_te-bewerken** heet.

Om het kopiëren van de foto's van de camera naar die map wat makkelijker te maken kunt u de SendTo-truc gebruiken. In het kort komt het erop

neer dat u een snelkoppeling naar **_te-bewerken** in de map <Documents and Settings>\<gebruikersnaam>\SendTo plaatst

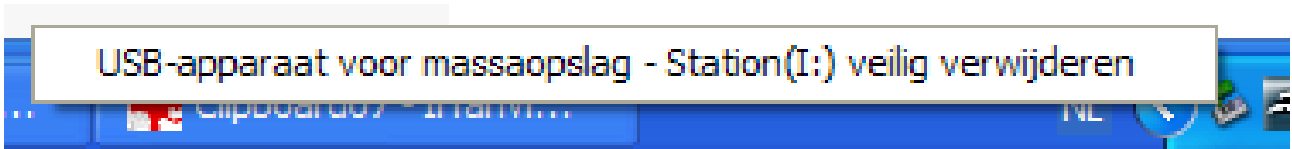
Wanneer u dan voortaan de bestanden op de camera selecteert en met de *rechtermuisknop* in de selectie klikt krijgt u het snelmenu Kopiëren naar. In de lijst die dan verschijnt komt dan voortaan ook de map **_te-bewerken** voor.



Dit soort USBverbinding zijn **extern** aan de pc. Dat wil zeggen dat u bij het klikken en slepen van de bestanden vanaf het usb-apparaat naar een map op de PC standaard een kopie zult maken. De foto's worden **gekopieerd** en staan dus ook nog op de camera of geheugenkaart. Daar moeten ze dan - naar geloven - nog gewist worden.

Houdt u bij het klikken en slepen de *shifttoets* ingedrukt dan worden de bestanden verplaatst en worden ze dus meteen op de geheugenkaart verwijderd

USB-apparaten veilig ontkoppelen



Indien gewenst; zie noot 1.